



**RÉNOVATION THERMIQUE & ÉNERGÉTIQUE
AMÉNAGEMENTS D'UNE MICRO-CRECHE
AMÉNAGEMENTS EXTERIEURS**

Résidence des 3 chênes
Impasse du 19 Mars 1962 – 71300 Saint-Berain-sous-Sanvignes

C.C.T.P.

CAHIER DES CLAUSES
TECHNIQUES PARTICULIERES

**Lot 06
CLOISONS – DOUBLAGES
COFFRAGES – FAUX PLAFONDS
PLINTHES – PEINTURES**

<p>Maître d'ouvrage (MOA) :</p> <p>MAIRIE DE SAINT-BERAIN-SOUS-SANVIGNES</p> <p>5 rue des Ecoles 71300 Saint-Berain-sous-Sanvignes 03 85 67 82 61 stberainsoussanvignes.mairie@orange.fr www.saint-berain-sous-sanvignes.fr</p>	<p>Architecte / Maître d'œuvre (MOe) :</p> <p>ATELIER JANKOVIC DE THY Alexa de Thy</p> <p>30. Rue du Temple 75004 Paris 01 73 74 24 30 alexa.dethy@jankovicdethy.com www.jankovicdethy.com</p>	<p>Maîtrise d'ouvrage déléguée (AMD) :</p> <p>SPL - SUD BOURGOGNE AMENAGEMENT Stéphane Bonnot</p> <p>12 rue Alfred Kastler 71530 Fragnes-La-Loyères 06 82 66 51 54 stephane.bonnot@sudbourgogne amenagement.fr</p>
<p>Bureau d'études Thermique et Fluides :</p> <p>BTH CONSEIL Alexis Berthon</p> <p>1 rue du Paradis 89190 Pont-sur-Vanne 03 86 88 76 89 a.berthon@bthconseil.com</p>	<p>Coordonnateur de sécurité et de protection de la santé (cSPS) :</p> <p>PMM Gérard Hourde</p> <p>6 rue Macedonio Melloni 39100 Dole 06 46 37 56 02 gerald.hourde@pmmconseil.com</p>	<p>Bureau de Contrôle :</p> <p>QUALICONSLT Michel Razafin</p> <p>10 rue Nicolas de Condorcet 21800 Chevigny-saint-sauveur 03 80 53 03 53 michel.razafin@qualiconsult.fr</p>
<p>Bureau d'études Structure :</p> <p>YONNE STRUCTURE Anthony Décamp</p> <p>6 bis rue de l'égalité 89000 Auxerre 06 56 67 87 32 anthony.decamp@yonne-structure.fr</p>	<p>Bureau d'études Paysagiste :</p> <p>OLIVIER LESAGE Olivier Lesage</p> <p>33, rue Sambin 21000 Dijon 09 50 905 305 contact@olivierlesage.fr</p>	<p>Bureau d'études Géotechnique :</p> <p>ICSEO Jordan Medina</p> <p>11, rue de la Croix Belin 21140 Semur-en-Auxois 03 80 97 48 81 johann.medina@icseo.com</p>

	<p style="text-align: center;">RÉNOVATION THERMIQUE & ÉNERGÉTIQUE AMÉNAGEMENTS D'UNE MICRO-CRECHE AMÉNAGEMENTS EXTERIEURS Résidence des 3 chênes Impasse du 19 Mars 1962 – 71300 Saint-Berain-sous-Sanvignes</p>	<p style="text-align: center;">C.C.T.P. CAHIER DES CLAUSES TECHNIQUES PARTICULIERES</p>
--	--	---

Table des matières

1.	<i>Définition des prestations :</i>	3
1.1	Consistance des travaux et prestations prévues au présent corps d'état.....	3
1.1.1	Étendue des travaux	3
1.1.2	Coordination	4
1.1.3	Documents à fournir	4
1.1.4	Réception des supports	4
1.1.5	Fin de chantier	4
2.	<i>Spécifications techniques :</i>	5
2.1	Documents normatifs	5
2.2	Référencement : technique – produits.....	5
2.3	Normes et DTU	5
2.4	Critères de performance au feu	6
3.	<i>Description des ouvrages.....</i>	6
3.1	Cloisons – doublages	6
3.2	Faux plafonds – coffrages	8
3.3	Menuiseries intérieures.....	9
3.4	Butées de portes	16
3.5	Châssis de fenêtres intérieures	16
3.6	Plinthes	18
3.7	Peintures.....	19
3.8	Travaux de fin de lot.....	23



Le présent CCTP présente le descriptif technique du présent lot et il est indissociable du CCTC Cahier des Clauses Techniques Communes remis dans le Dossier de Consultation des Entreprises.

1. Définition des prestations :

1.1 Consistance des travaux et prestations prévues au présent corps d'état

Le présent CCTP concerne la fourniture, le transport, la manutention et la mise en œuvre des menuiseries intérieures (portes et fenêtres), cloisons, doublages, faux plafonds, coffrages, plinthes et peintures.

Par le seul fait de soumissionner, tout entrepreneur reconnaît qu'il a une parfaite connaissance du projet compte tenu de ses particularités et de son environnement.

L'entrepreneur peut proposer au Maître d'Œuvre, en temps opportun, toutes modifications aux dispositions du projet qui soient de nature à améliorer la qualité des travaux de sa profession, sans toutefois modifier le projet architectural.

L'entreprise doit le complet et entier achèvement de ses ouvrages, même s'il a été omis de mentionner, dans ces documents ou sur les plans, les fournitures et façons accessoires indispensables à cet achèvement.

Les différents éléments du CCTP et plans du Maître d'Œuvre, du dossier d'appel d'offres, forment un complexe indissociable, engageant globalement l'entrepreneur.

1.1.1 Étendue des travaux

Les travaux de l'entreprise comprennent la fourniture, le transport et la pose de tous les éléments cités ci-dessous, entre autres (liste non exhaustive) :

- Les fiches techniques et dessins des ouvrages avant l'exécution de ceux-ci pour visa par le Maître d'Œuvre
- La protection des ouvrages pendant les travaux,
- Le transport et le stockage sur le chantier de tous les éléments nécessaires à la réalisation,
- La protection des ouvrages en attente de pose afin qu'ils ne subissent aucune déformation ou détérioration (intempéries ou autres),
- Les contrôles et vérifications préalables suivants :
 - o Exactitude des repères de référence dans la limite des tolérances admises, vérification des tracés d'implantation effectués par le corps d'état Gros Œuvre,
 - o La conformité des réservations faites par les autres corps de travaux,
 - o Tracé des trous de scellement,
- Les collages, les pré-scellements des ouvrages après mise à niveau et d'aplomb dans leur position définitive,
- Le réglage et l'ajustage des menuiseries, le réglage des jeux des ouvrants,
- La fourniture et la pose des quincailleries. Le choix sera défini, au préalable, en coordination avec le MOe et suivant le catalogue des fabricants
- Le contrôle de l'humidité des bois et de l'humidité ambiante,
- Le nettoyage général en fin de chantier de tous les ouvrages et la remise en état éventuelle d'ouvrages ou parties d'ouvrages ayant subi des détériorations.
- L'évacuation quotidienne des déchets et nettoyage hebdomadaire en raison de la coactivité



Les travaux seront exécutés conformément aux dispositions du présent document, sans limitation ni restriction, par des ouvriers parfaitement qualifiés, en autant de phases que nécessaire.

Une exécution défectueuse entraînera la dépose et la réfection des ouvrages incriminés, et ce, aux frais de l'Entrepreneur, y compris les frais engendrés par la réfection des ouvrages des autres lots ayant subi des dommages générés par le présent lot.

En aucun cas, l'Entrepreneur ne pourra arguer de l'imprécision des plans, descriptifs ou documents annexes pour refuser d'exécuter, dans le cadre de son marché et des règles de l'Art, tout ou partie des ouvrages nécessaires au complet achèvement et à la parfaite exécution des installations. Il lui appartiendra donc d'apprécier la nature des travaux et de suppléer, le cas échéant, par ses connaissances professionnelles, aux détails dont l'emplacement, la nature ou la quantité seraient implicitement prévus dans une réalisation normale des travaux.

1.1.2 Coordination

Indépendamment de la coordination et du pilotage de chantier l'entrepreneur du présent lot devra coordonner ses travaux avec tous les autres lots, dont les interventions sont liées, en apportant toutes les précisions techniques nécessaires à la prévision et la définition des prestations complémentaires.

Entre autres et de manière non exhaustive :

- Coordination avec le LOT 01 – GROS ŒUVRE pour les travaux d'ouverture de murs portes et réservations pour les portes intérieures sur mur béton...
- Coordination avec le LOT 04 - MENUISERIES EXTÉRIEURES pour la pose des doublages intérieurs contre les menuiseries extérieures...
- Coordination avec le LOT 05 – ELECTRICITE pour les passages d'électricité dans les cloisons et faux plafonds et la pose des luminaires, prises et interrupteurs, les calfeutrements...
- Coordination avec le LOT 07 – SOL SOUPLE pour la pose du linoléum après les cloisons et avant les plinthes...
- Coordination avec le LOT 08 – PLOMBERIE pour les passages de plomberies, gaines et calfeutrements...
- Coordination avec le LOT 09 - MOBILIER pour les réservations de pose de meubles et ajustements des plinthes...

1.1.3 Documents à fournir

L'entreprise doit fournir, sans y être limité :

- Toutes les marques de référence nécessaire à la réalisation de l'ouvrage, avec fiches techniques, et fiches environnementales, accessoires inclus.
- Les références d'ouvrages exécutés.

1.1.4 Réception des supports

Le fait de commencer les travaux suppose que l'entrepreneur accepte les lieux tels qu'ils sont. Il devra, pour éviter tout conflit avec les autres entreprises, réceptionner les ouvrages sur lesquels il aura à travailler.

S'il avait des réserves à fournir, il devrait demander l'inscription en P.V. à la Maîtrise d'œuvre avant tout commencement d'exécution de sa part. Passé ce délai, sa réclamation serait jugée irrecevable.

1.1.5 Fin de chantier

Les installations de chantier, le matériel et les matériaux en excédent, ainsi que tous autres gravats et décombres, devront être enlevés en fin de chantier, et les emplacements mis à disposition remis en état.

L'ensemble des emplacements remis en état et le chantier totalement nettoyé devront être remis au maître d'ouvrage, au plus tard le jour de la réception des travaux.

	<p style="text-align: center;">RÉNOVATION THERMIQUE & ÉNERGÉTIQUE AMÉNAGEMENTS D'UNE MICRO-CRÈCHE AMÉNAGEMENTS EXTERIEURS Résidence des 3 chênes Impasse du 19 Mars 1962 – 71300 Saint-Berain-sous-Sanvignes</p>	<p style="text-align: center;">C.C.T.P. CAHIER DES CLAUSES TECHNIQUES PARTICULIÈRES</p>
--	---	--

2. Spécifications techniques :

2.1 Documents normatifs

Les références des matériaux et matériels sont donnés, à titre indicatif, pour définir le niveau qualitatif et esthétique des prestations proposées et ne préjugent pas des matériaux et matériels effectivement mis en œuvre.

La mise en œuvre des ouvrages respectera les normes et les réglementations en vigueur et notamment :

- Les DTU,
- Les Normes françaises et européennes,
- La réglementation thermique applicable,
- La réglementation acoustique applicable
- La réglementation relative à l'accessibilité des personnes à mobilité réduite,
- Le règlement de sécurité contre l'incendie relatif aux classements du bâtiment,
- Le Code du travail

2.2 Référencement : technique – produits

Le présent document fait parfois référence aux techniques et produits émanant de fournisseurs cités.

Ce fait n'a pas pour but d'imposer ces marques particulières, mais permet de définir le niveau technique et qualitatif proposé pour la réalisation des travaux de cloisons et doublages.

Ces produits, justifiant d'un Avis Technique du CSTB, seront assortis d'une garantie décennale.

2.3 Normes et DTU

Les différents DTU et Normes forment, ci-après, une liste non limitative.

DTU N° 36-5 : Menuiseries bois

DTU N° 39.1 : Miroiteries, vitrages

Règles S.N.J.F. : Règles professionnelles concernant l'utilisation des mastics pour l'étanchéité des joints

NF P 23-302 : Menuiseries en bois – Portes planes intérieures en bois

NF P 23-502 : Menuiseries en bois – Blocs portes pare-flammes et coupe-feu 1/2H

NF P 26 : Quincaillerie

NF P 50-001 à 003 : Bois de menuiserie

NF P 23-300 : Portes planes intérieures dimensions

NF P 23-302 : Portes planes intérieures caractéristiques générales

NF P 78-303 : Verre feuilleté pour vitrage du bâtiment

Tous les bois seront estampillés FCS

DTU 59.1 : Travaux de Peinture

Partie 1 – cahier des clauses techniques, octobre 1994 – Amendement A1 au CCT, octobre 2000

Partie 2 – cahier des clauses spéciales, octobre 1994 – Amendement A1 au CCS, octobre 2000.

DTU N° 25.1 : Enduits intérieurs au plâtre.

DTU N° 25-41 : Ouvrage en plaques de parement en plâtre.

DTU N° 25-42 : Ouvrages de doublage et habillage en complexes et sandwichs - plaques de parement en plâtre isolant.

DTU N° 25.222 : Plafonds fixés. Plaques de plâtres à enduire. Plaque de plâtre à parement lisse.

DTU 26.1 : Travaux d'enduits de mortier.

DTU 58.1 : Plafonds suspendus

2.4 Critères de performance au feu

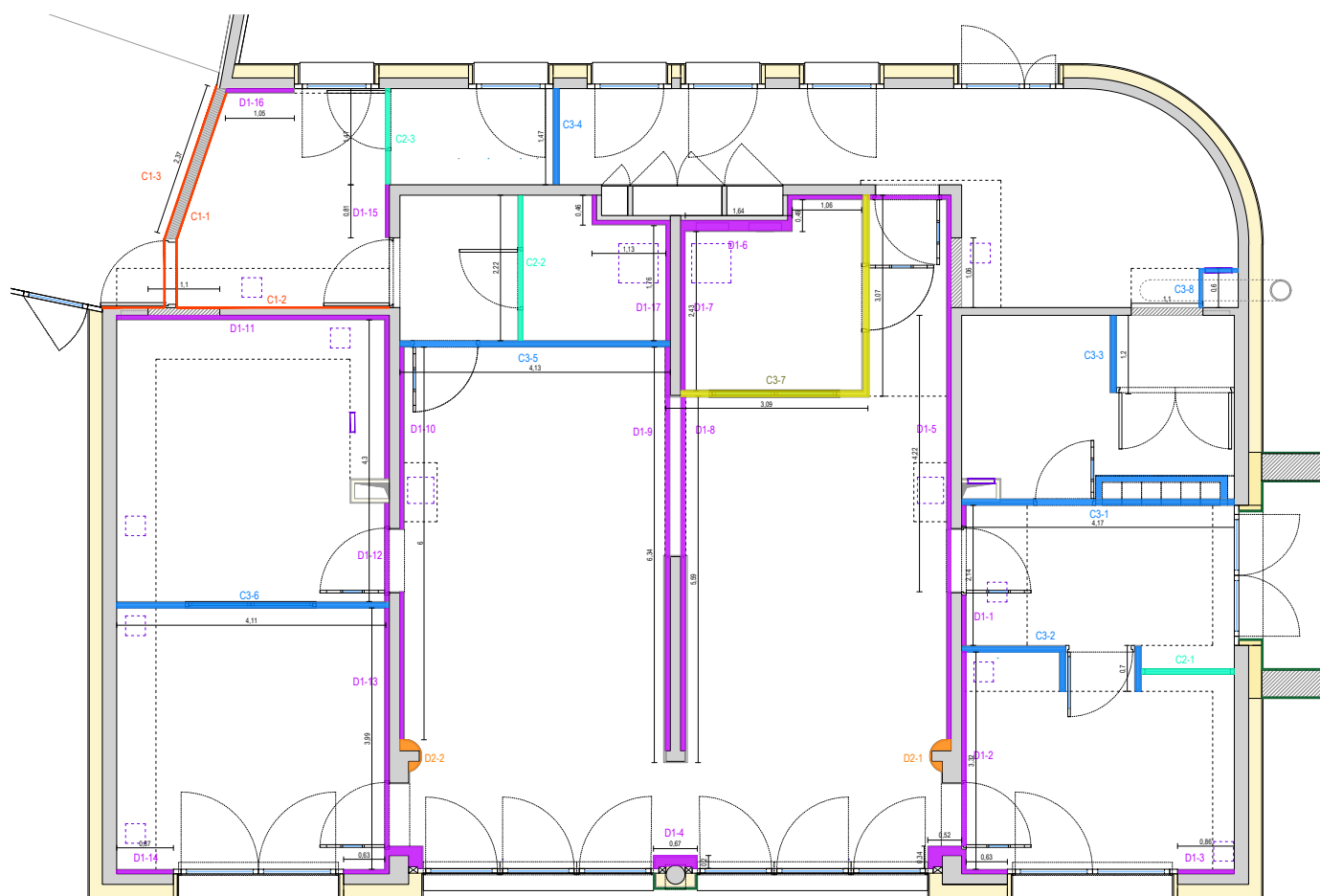
Les impératifs découlant de l'application des règles de Sécurité contre l'Incendie sont spécifiés dans la notice de sécurité jointe au dossier technique, et prises en compte dans la description des ouvrages et le choix du matériau de référence.

Les espaces concernés par le présent CCTP sont classés **ERP de 5^{ème} catégorie de type R**.

Les impératifs découlant de l'application des règles de Sécurité contre l'Incendie sont spécifiés dans la description des ouvrages et pris en compte dans le choix du matériau de référence.

3. Description des ouvrages

3.1 Cloisons – doublages



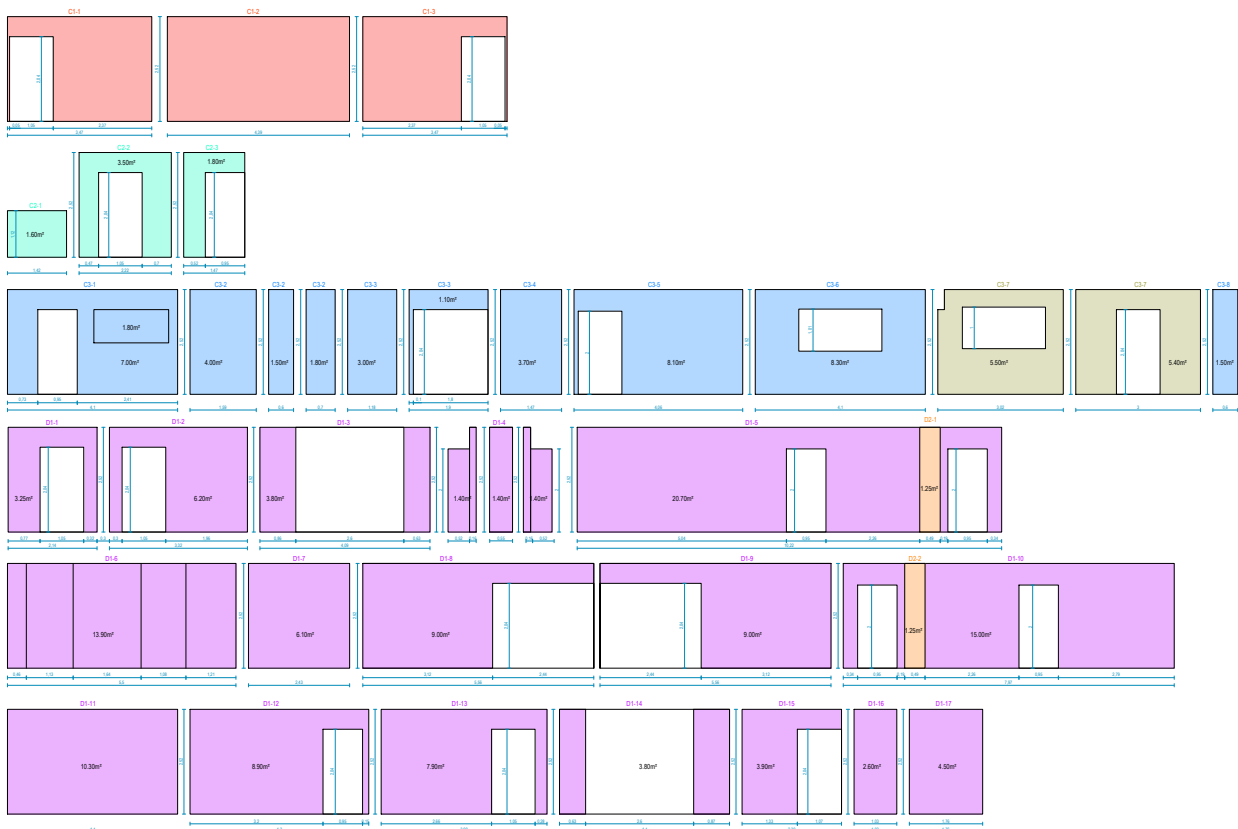


RÉNOVATION THERMIQUE & ÉNERGÉTIQUE
AMÉNAGEMENTS D'UNE MICRO-CRÈCHE
AMÉNAGEMENTS EXTERIEURS
 Résidence des 3 chênes
 Impasse du 19 Mars 1962 – 71300 Saint-Berain-sous-Sanvignes

C.C.T.P.
CAHIER DES CLAUSES
TECHNIQUES PARTICULIÈRES

CLOISONS - DOUBLAGES

Legende	Référence	Surface cloisons	Unité
	Fourniture et pose de Cloison type C1 --> BA13 sur parpaing (lot GO) jusqu'au plafond (dalle béton), bandes compris	24.00	m ²
	Fourniture et pose de Cloison type C2 --> BA13 + rails 48 + laine minérale + BA13 épaisseur 7.4cm, BA13 jusqu'au plafond (dalle béton), bandes compris	7.00	m ²
	Fourniture et pose de Cloison type C3 --> double BA13 + rails 48 + laine minérale + double BA13, épaisseur 10cm, BA13 jusqu'au plafond (dalle béton), bandes compris	44.00	m ²
	Fourniture et pose de Cloison type C4 --> double BA13 côté salle de change + rails 48 + laine minérale + MDF 19mm (M1) stratifié EGGER H3840 ST9 (M1) érable mandal naturel, épaisseur 10cm, BA13 et MDF jusqu'au plafond (dalle béton), bandes compris	11	m ²
	Fourniture et pose de Doublage type D1 --> simple BA13 sur rail 48mm, BA13 toute hauteur jusqu'au plafond, bandes compris	133.00	m ²
	Fourniture et pose d'un Doublage type D2 arrondi autour des poteaux --> simple BA13 cintrable sur rail 48mm, BA13 toute hauteur jusqu'au plafond, bandes compris	2	u





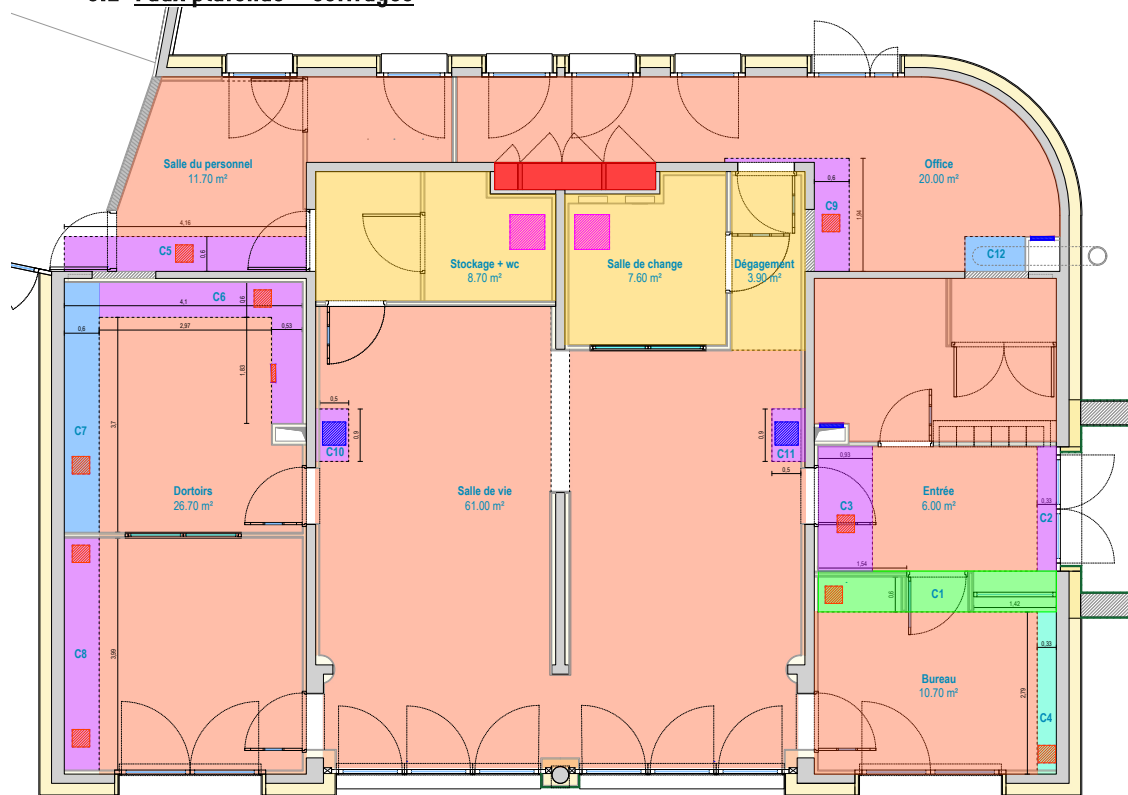
RÉNOVATION THERMIQUE & ÉNERGÉTIQUE AMÉNAGEMENTS D'UNE MICRO-CRÈCHE AMÉNAGEMENTS EXTERIEURS

Résidence des 3 chênes
Impasse du 19 Mars 1962 – 71300 Saint-Berain-sous-Sanvignes

C.C.T.P.

CAHIER DES CLAUSES
TECHNIQUES PARTICULIÈRES

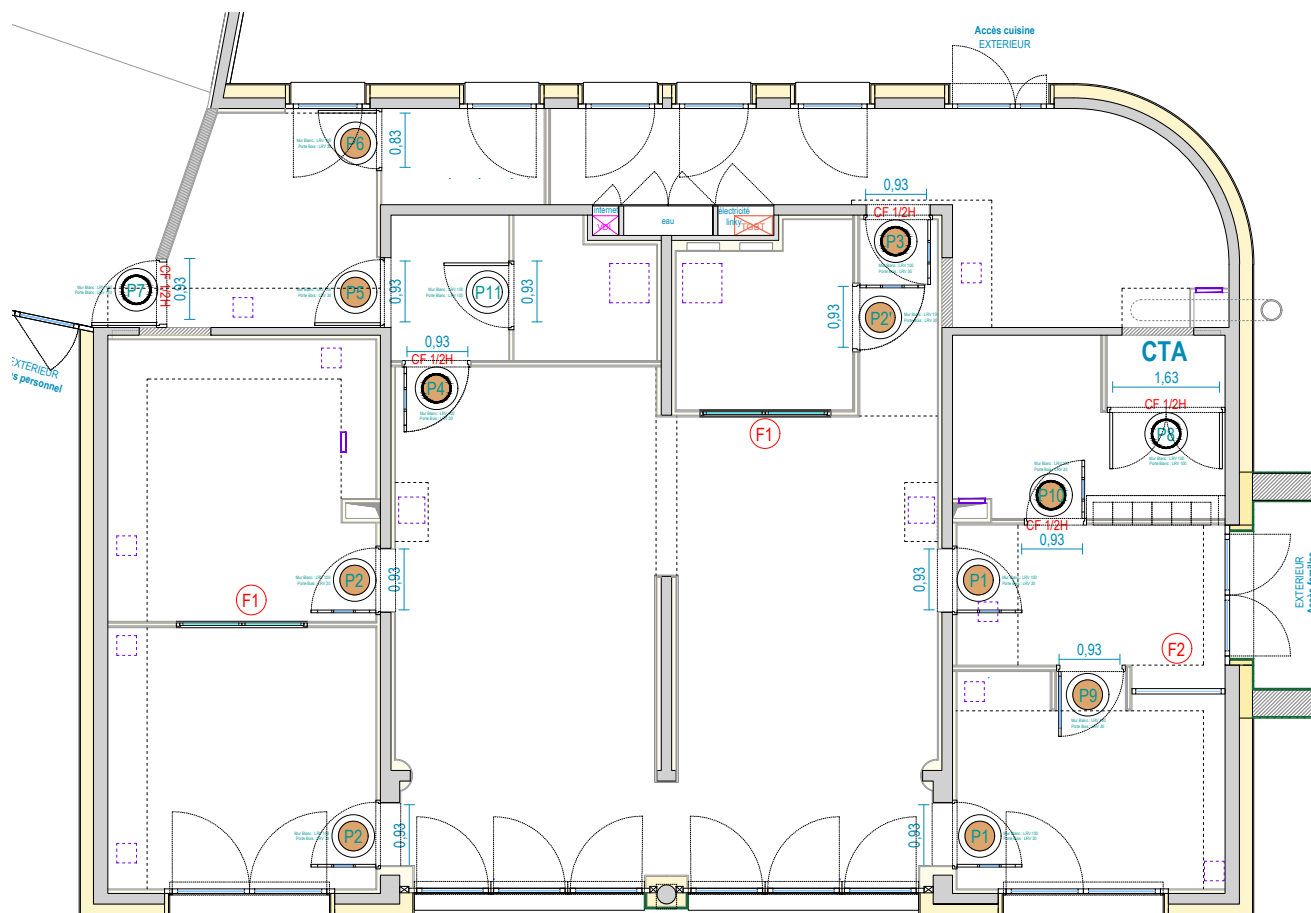
3.2 Faux plafonds – coffrages



CLOISONS - DOUBLAGES - FAUX PLAFOND

Legende	Référence	Surface cloisons	Unité
	Fourniture et pose de Faux plafond HSPF 240cm - type FP1 CF1H --> BA18 COUPE FEU 1H type Knauf KA 18 PHONIK ou équivalent + rails + isolant en laine minérale de verre semi-rigide 10cm type Knauf SOUDALLE LV ou équivalent - Hauteur sous dalle béton : 2.48, Hauteurs sous faux plafond : cf: plan - Bandes compris	147.00	m²
	Fourniture et pose de Faux plafond HSPF 220cm - type FP2 CF1H --> BA18 COUPE FEU 1H + rails + isolant en laine minérale de verre semi-rigide 10cm - Hauteur sous dalle béton : 2.48, Hauteurs sous faux plafond : cf: plan - Bandes compris	20.00	m²
	Fourniture et pose de coffrages coupe-feu 1H - HSC 220cm --> BA18 COUPE FEU 1H + rails + isolant en laine minérale de verre semi-rigide 10cm, bandes compris	22.00	m²
	Fourniture et pose de coffrages coupe-feu 1H - HSC 200cm --> BA18 COUPE FEU 1H + rails + isolant en laine minérale de verre semi-rigide 10cm, bandes compris	6.70	m²
	Fourniture et pose de coffrages coupe-feu 1H - HSC 230cm --> BA18 COUPE FEU 1H + rails + isolant en laine minérale de verre semi-rigide 10cm, bandes compris	1.50	m²
	Fourniture et pose de coffrages coupe-feu 1H - HSC 204cm --> BA18 COUPE FEU 1H + rails + isolant en laine minérale de verre semi-rigide 10cm, bandes compris	5.00	m²
	Fourniture et pose de trappes de visite coupe-feu 1H 30x30 cm , encastrées, 1 vantail, avec garniture d'étanchéité périphérique, étanche à la fumée, NF EN 1634-1	10.00	u
	Fourniture et pose de trappes de visite coupe-feu 1H 40x40 cm , encastrées, 1 vantail, avec garniture d'étanchéité périphérique, étanche à la fumée, NF EN 1634-1	4.00	u
	Fourniture et pose de trappes de visite coupe-feu 1H 60x60 cm , encastrées, 1 vantail, avec garniture d'étanchéité périphérique, étanche à la fumée, NF EN 1634-1	2.00	u
	Fourniture et pose de flocage coupe feu 1H dans placards TELECOM, ELECTRICITE et PLOMBERIE	1.50	m²

3.3 Menuiseries intérieures



L'entreprise devra tous les habillages intérieurs sur angles vifs et refends, il sera fait usage de tous profils sapin adéquats, chants plats, baguettes d'angle (en bois, plastique ou métal suivant la position). Ces détails seront d'abord approuvés par le MOe.

MENUISERIES INTERIEURES - CRECHE			
Legende	Référence	Quantité	Unité
	Fourniture et pose d'un bloc porte poussant droit - anti pince-doigts - passage 93cm - cloison 78 mm - avec triple hublots - Poignée béquille inox - Groom GR150 - Joint balai acoustique 35db - Finition stratifié EGGER H3840 ST9 Erable Mandal naturel recto/verso (Type industrimat-fermetures (ou équivalent))	2	u
	Fourniture et pose d'un bloc porte poussant gauche - anti pince-doigts - passage 93cm - cloison 78 mm - avec triple hublots - Poignée béquille inox - Joint balai acoustique 35db - Finition stratifié EGGER H3840 ST9 Erable Mandal naturel recto/verso (Type industrimat-fermetures (ou équivalent))	2	u
	Fourniture et pose d'un bloc porte poussant gauche - anti pince-doigts - passage 93cm - cloison 100 mm - avec triple hublots - Poignée béquille inox - Joint balai acoustique 35db - Finition stratifié EGGER H3840 ST9 Erable Mandal naturel recto/verso (Type industrimat-fermetures (ou équivalent))	1	u












**RÉNOVATION THERMIQUE & ÉNERGÉTIQUE
AMÉNAGEMENTS D'UNE MICRO-CRECHE
AMÉNAGEMENTS EXTERIEURS**

Résidence des 3 chênes
Impasse du 19 Mars 1962 – 71300 Saint-Berain-sous-Sanvignes

C.C.T.P.

CAHIER DES CLAUSES
TECHNIQUES PARTICULIÈRES

	Fourniture et pose d'un bloc porte CF1/2H EI30 - poussant gauche - anti pince-doigts - passage 93cm - cloison 78 mm - avec triple hublots - Poignée béquille inox - Groom GR150 - Joint balai acoustique 35db - Finition stratifié EGGER H3840 ST9 Erable Mandal naturel recto/verso (Type industrimat-fermetures (ou équivalent))	1	u
	Fourniture et pose d'un bloc porte CF1/2H EI30 - poussant droit - anti pince-doigts - passage 93cm - cloison 100 mm - avec triple hublots - Poignée béquille inox - Groom GR150 - Joint balai acoustique 35db - Finition stratifié EGGER H3840 ST9 Erable Mandal naturel recto/verso (Type industrimat-fermetures (ou équivalent))	1	u
	Fourniture et pose d'un bloc porte poussant gauche - passage 93cm - cloison 78 mm - Poignée béquille inox - Groom GR150 - Joint balai acoustique 35db - Finition stratifié EGGER H3840 ST9 Erable Mandal naturel recto/verso (Type industrimat-fermetures (ou équivalent))	1	u
	Fourniture et pose d'un bloc porte poussant droit - passage 83cm - cloison 78 mm - Finition stratifié - Joint balai acoustique 35db - EGGER H3840 ST9 Erable Mandal naturel recto/verso - Poignée béquille inox avec verrou intérieur pour vestiaires (Type industrimat-fermetures (ou équivalent))	1	u
	Fourniture et pose d'un bloc porte CF1/2H EI30 - poussant gauche - passage 93cm - cloison parpaing 180mm - Finition prêt à peindre recto/verso - Poignée béquille inox avec serrure 3 points Trilock Vachette - Groom GR150 - Joint balai acoustique 35db - (Type industrimat-fermetures (ou équivalent))	1	u
	Fourniture et pose d'un bloc double CF1/2H EI30 - porte tirant - passage 163cm - cloison 78 mm - Finition prêt à peindre recto/verso - Poignée béquille inox avec serrure 1 point - Groom GR150 - Joint balai acoustique 35db - (Type industrimat-fermetures (ou équivalent))	1	u
	Fourniture et pose d'un bloc porte poussant droit - anti pince-doigts - passage 93cm - cloison 100 mm - avec oculus 400x1400mm - Poignée béquille inox - Groom GR150 - Joint balai acoustique 35db - Finition stratifié EGGER H3840 ST9 Erable Mandal naturel recto/verso (Type industrimat-fermetures (ou équivalent))	1	u
	Fourniture et pose d'un bloc porte CF1/2H EI30 - poussant droit - anti pince-doigts - passage 83cm - cloison 100 mm - avec triple hublots - Poignée béquille inox - Groom GR150 - Joint balai acoustique 35db - Finition stratifié EGGER H3840 ST9 Erable Mandal naturel recto/verso (Type industrimat-fermetures (ou équivalent))	1	u
	Fourniture et pose d'un bloc porte poussant droit - passage 83cm - cloison 78 mm - Finition prêt à peindre blanc recto/verso - Poignée béquille inox avec verrou intérieur pour wc - Joint balai acoustique 35db - (Type industrimat-fermetures (ou équivalent))	1	u

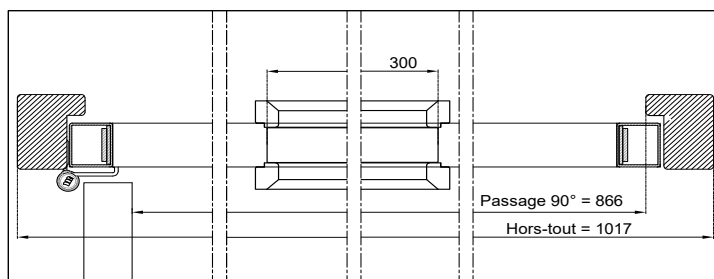
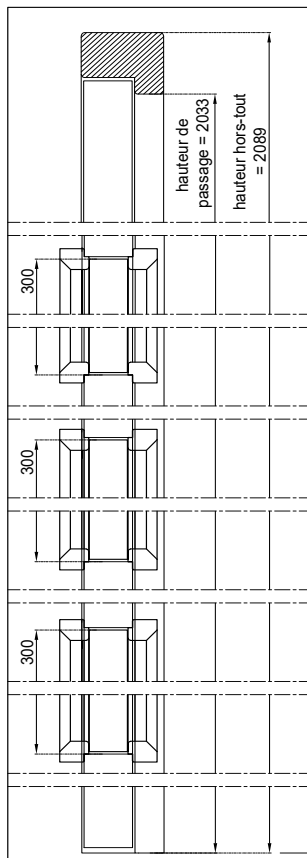
Fiches techniques portes et quincaillerie

PORTE ANTI-PINCE DOIGTS NON COUPE FEU - 930x2040

- Adaptabilité à toutes les configurations de chantier.
- Vantail composé d'un cadre en hêtre, âme en lin. Épaisseur 40 mm
- Bâti hêtre lamellé abouté 68x56 (adaptable).

Équipement standard inclus :

- Réserve cylindre et béquille (non fournis).
- Serrure à mortaiser 1 point. Axe à 1 250 mm du sol
- 4 ou 5 paumelles acier zingué réglables.
- Joint antipince doigts sur 1 100 mm de haut de chaque coté du vantail
- Ferme-porte GROOM GR150
- Finition prépeinte ou stratifiée POLYREY, FORMICA ou EGGER
- 3 oculi Ø300 mm





RÉNOVATION THERMIQUE & ÉNERGÉTIQUE AMÉNAGEMENTS D'UNE MICRO-CRÈCHE AMÉNAGEMENTS EXTÉRIEURS

Résidence des 3 chênes
Impasse du 19 Mars 1962 – 71300 Saint-Berain-sous-Sanvignes

C.C.T.P.

CAHIER DES CLAUSES
TECHNIQUES PARTICULIÈRES

PORTE PETITE ENFANCE NON COUPE FEU

Fiche technique PO1B0



1 vantail

Le vantail de la porte coupe feu PO1B30, se compose d'un cadre en bois (pin, chêne, hêtre ou bois exotique) supportant une âme en lin prise entre deux panneaux médium bois. La finition est pré-peinte ou stratifiée (coloris standard ou imitation bois). Profil anti-pince doigts encastré dans une entaille prévue sur le vantail, sur une hauteur de 1100 mm. Axe de la béquille à 1245 mm.

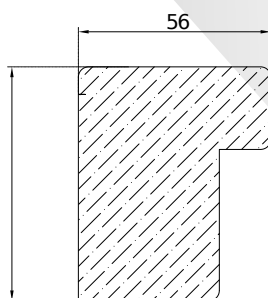
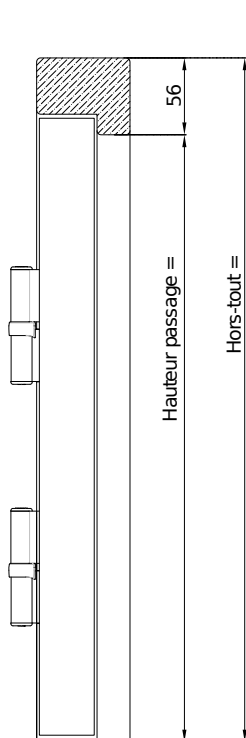
Le dormant est en bois brut (à peindre), livré assemblé ou en botte, en pin, hêtre, bois exotiques ou chêne, en massif ou lamellé collé, de section minimale 68x56. Possibilité d'installer un dormant métallique en version banchée (pour mur de 100 mm max) ou en version cloison avec renforts, omégas et équerres de fixations (pour plaques BA13 ou BA18)

Les portes coupe feu sont suspendues sur trois ou quatre paumelles par vantail.

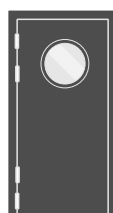
FABRICATION SUR MESURE



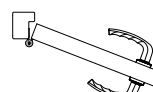
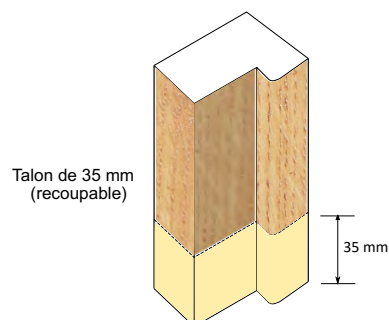
Finition stratifiée en option



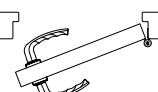
Oculus carré/rectangulaire



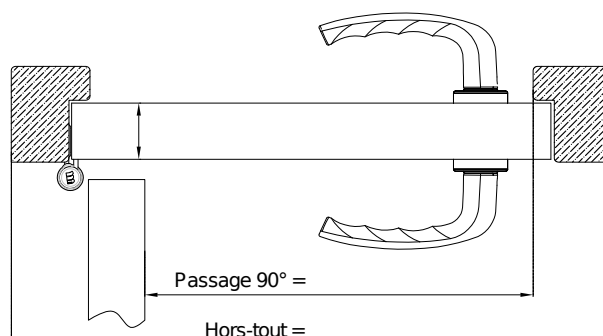
Oculus rond



Tirant gauche



Tirant droit





PORTE COUPE FEU EI30

Fiche technique PO1B30 - Sans rainure à brique **PV CSTB**



1 vantail



EI30

Le vantail de la porte coupe feu PO1B30, se compose d'un cadre en bois (pin, chêne, hêtre ou bois exotique) supportant une âme en lin prise entre deux panneaux médium bois. La finition est pré-peinte ou stratifiée (coloris standard ou imitation bois).

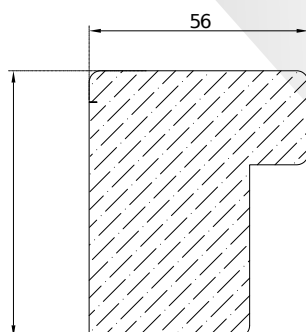
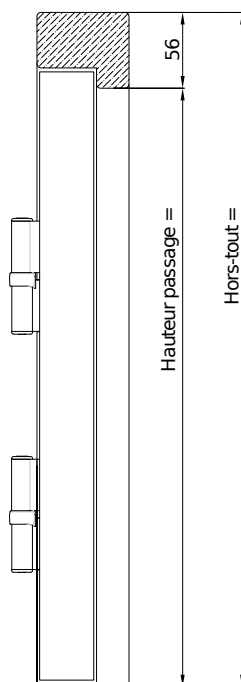
Le dormant est en bois brut (à peindre), livré assemblé ou en botte, en pin, hêtre, bois exotiques ou chêne, en massif ou lamellé collé, de section minimale 68x56. Possibilité d'installer un dormant métallique en version banchée (pour mur de 100 mm max) ou en version cloison avec renforts, omégas et équerres de fixations (pour plaques BA13 ou BA18)

Les portes coupe feu sont suspendues sur trois ou quatre paumelles par vantail.

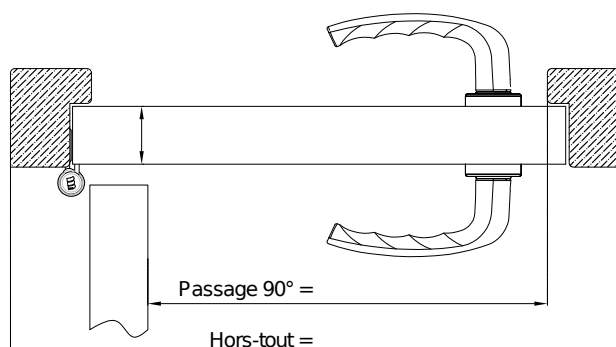
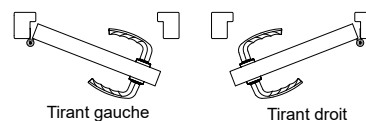
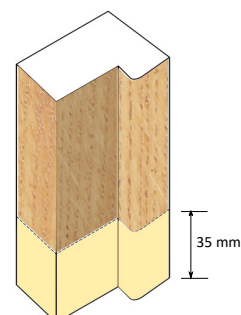
FABRICATION SUR MESURE



Cylindre et béquillage non fournis



Talon de 35 mm
(recoupable)



PORTE PETITE ENFANCE COUPE FEU EI30

Fiche technique PO1B30



Le vantail de la porte coupe feu PO1B30, se compose d'un cadre en bois (pin, chêne, hêtre ou bois exotique) supportant une âme en lin prise entre deux panneaux médium bois. La finition est pré-peinte ou stratifiée (coloris standard ou imitation bois). Profil anti-pince doigts encastré dans une entaille prévue sur le vantail, sur une hauteur de 1100 mm. Axe de la béquille à 1245 mm.

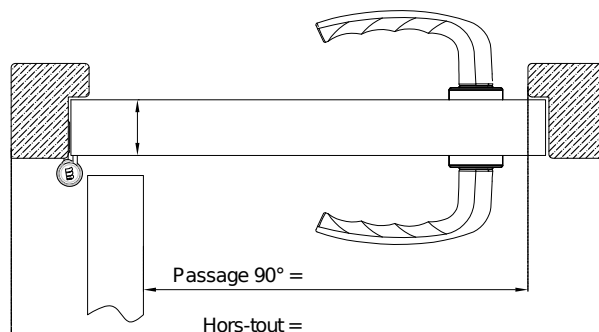
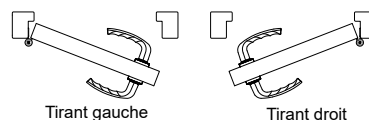
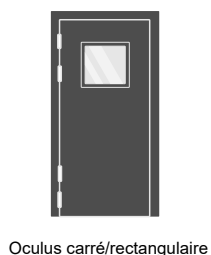
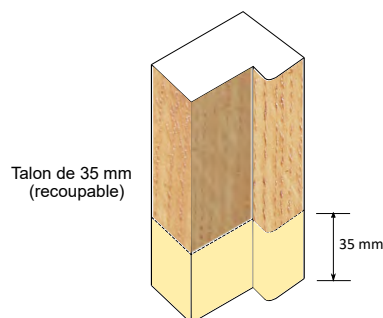
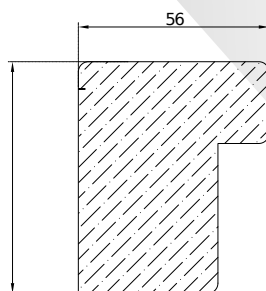
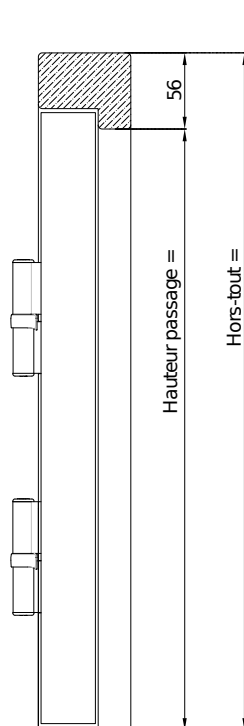
Le dormant est en bois brut (à peindre), livré assemblé ou en botte, en pin, hêtre, bois exotiques ou chêne, en massif ou lamellé collé, de section minimale 68x56. Possibilité d'installer un dormant métallique en version banchée (pour mur de 100 mm max) ou en version cloison avec renforts, omégas et équerres de fixations (pour plaques BA13 ou BA18)

Les portes coupe feu sont suspendues sur trois ou quatre paumelles par vantail.

FABRICATION SUR MESURE



Finition stratifiée en option



	<p style="text-align: center;">RÉNOVATION THERMIQUE & ÉNERGÉTIQUE AMÉNAGEMENTS D'UNE MICRO-CRECHE AMÉNAGEMENTS EXTERIEURS Résidence des 3 chênes Impasse du 19 Mars 1962 – 71300 Saint-Berain-sous-Sanvignes</p>	<p style="text-align: center;">C.C.T.P. CAHIER DES CLAUSES TECHNIQUES PARTICULIÈRES</p>
--	---	--



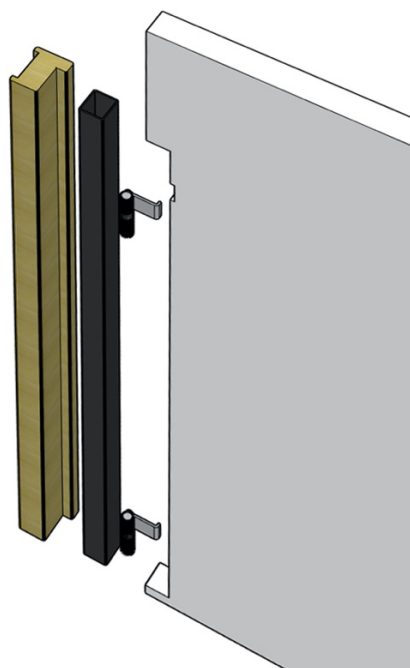
Bâti sans rainure en hêtre lamellé-collé abouté de 68x56



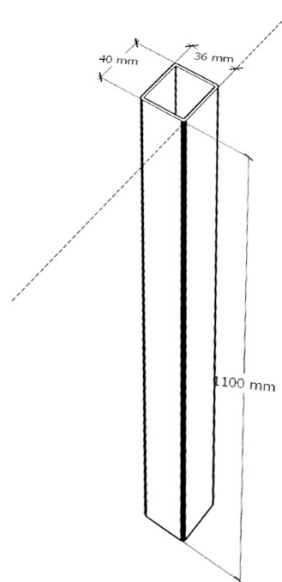
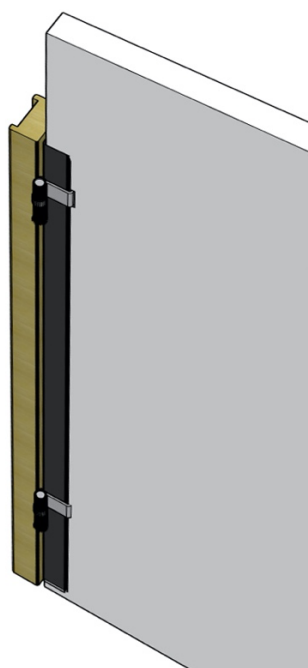
Paumelles en acier zingué
Réglables de 130x86



Joints balais et isophoniques pour un
affaiblissement acoustique jusqu'à 35dB



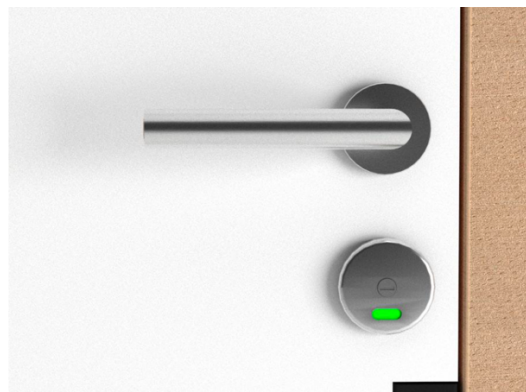
Détail porte anti pince-doigts



Serrure 3 points TRILOCK Vachette



Serrure à clé ou verrou WC sur poignée béquille inox



	<p style="text-align: center;">RÉNOVATION THERMIQUE & ÉNERGÉTIQUE AMÉNAGEMENTS D'UNE MICRO-CRECHE AMÉNAGEMENTS EXTERIEURS Résidence des 3 chênes Impasse du 19 Mars 1962 – 71300 Saint-Berain-sous-Sanvignes</p>	<p style="text-align: center;">C.C.T.P. CAHIER DES CLAUSES TECHNIQUES PARTICULIERES</p>
--	---	--

Serrures et remise des clefs au moment de la mise en service de chaque partie de bâtiment, l'Entrepreneur de menuiserie devra rassembler toutes les clefs des différents locaux (portes intérieures et extérieures) et les remettre au MOA contre reçu. Chaque clef sera munie d'une étiquette portant les indications nécessaires.

Certaines portes intérieures seront équipées de serrures de sûreté à combinaison conformément aux prescriptions du devis descriptif. Le nombre des clefs par serrures est fixé à trois.

Tous les articles de quincailleries utilisés pour l'assemblage, le ferrage et la fermeture des menuiseries seront de 1^{ère} qualité (estampille NF, label SNFFQ) et seront protégés contre l'oxydation (corrosion) pour les garnitures anodisées. Toutes les pièces de quincailleries utilisées, les pattes à scellement, les équerres etc. seront également galvanisées. Le positionnement des ferrages devra assurer la continuité des joints d'étanchéités et le réglage des éléments de menuiseries entre eux. Toutes les serrures employées devront le label de qualité NF Q.

Les vis employées seront en acier inoxydable. Les pattes de fixation recevront une protection par phosphate de zinc. Les huisseries métalliques recevront en atelier une protection anticorrosion par application d'une peinture époxy anticorrosion.

3.4 Butées de portes

Fourniture et pose de 12 butées de portes en pose vissée au sol, en inox brossé avec caoutchouc noir.



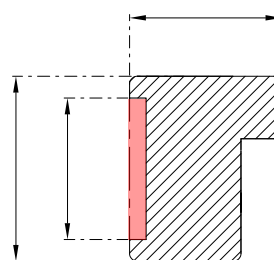
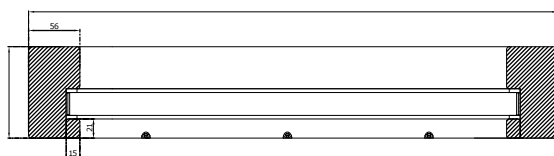
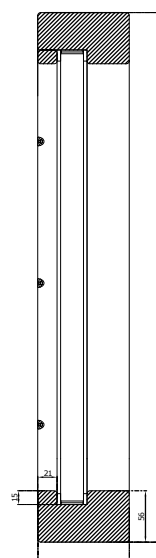
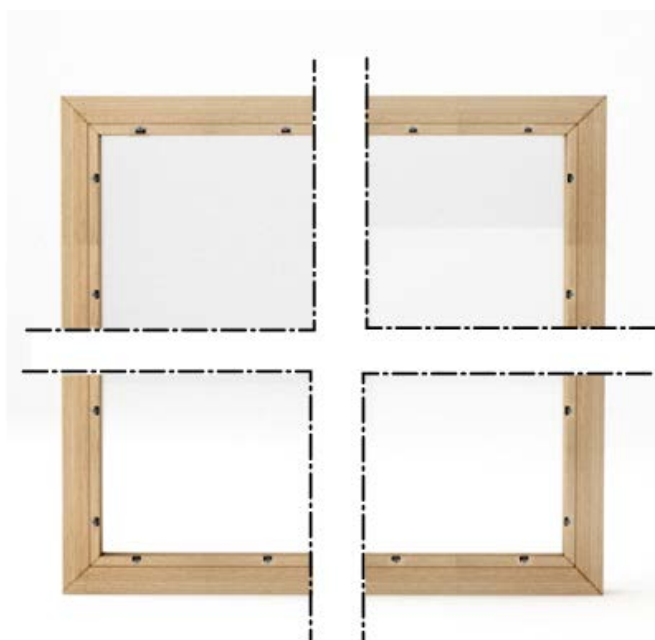
3.5 Châssis de fenêtres intérieures

<p style="text-align: center;">F1</p>	<p>Fourniture et pose d'un châssis fixe en bois vernis Erable - 2000 x 1000 - cloison 100 mm - Châssis bois fixe en hêtre lamellé abouté - Section 118*56, feuillure de 44*15, brut, sans talon Parcloses hêtre lamellé abouté de section 21*15 vissées Avec rainure à brique (4 côtés) Remplissage : Vitrage feuilleté Silent 44.2 (Type industrimat-fermetures (ou équivalent))</p>	<p style="text-align: center;">2</p>	<p style="text-align: center;">u</p>
<p style="text-align: center;">F2</p>	<p>Fourniture et pose d'un châssis fixe en bois vernis Pommier - 1500 x 1000 - Châssis bois fixe en hêtre lamellé abouté - Section 118*56, feuillure de 44*15, brut, sans talon Parcloses hêtre lamellé abouté de section 21*15 vissées Avec rainure à brique (4 côtés) Remplissage : Vitrage feuilleté Silent 44.2 (Type industrimat-fermetures (ou équivalent))</p>	<p style="text-align: center;">1</p>	<p style="text-align: center;">u</p>



FICHE TECHNIQUE

CHASSIS VITRE NON COUPE FEU



VITRAGE :
USAGE :

NBRE ELEMENTS HORIZONTAUX:
NBRE ELEMENTS VERTICAUX:

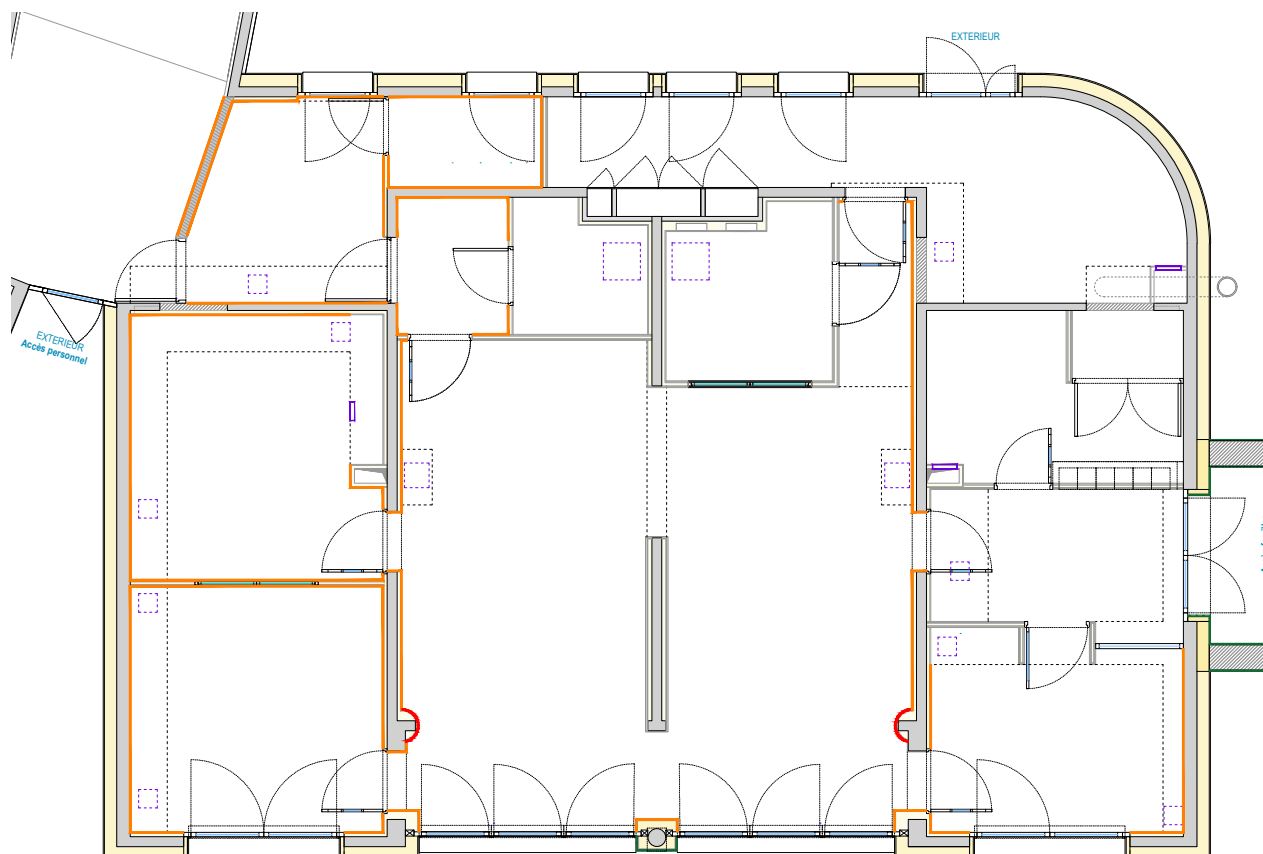




3.6 Plinthes

Fourniture et pose des plinthes en MDF blanc à peindre, en champlats. La pose sera collée vissée et tous les angles seront à coupe d'onglet parfaitement ajustée. Finition joint acrylique avant peinture en haut des plinthes et jonctions.

Dimension : 70*100

Localisation : en périphérie des sols souples



REVETEMENTS CARRELAGES			
Legende	Référence		Unité
	Fourniture et pose de plinthes -- MDF pré à peindre - Hauteur : 10 cm - coupes à 45° dans les angles - joint acrylique aux jonctions de plinthes et dans sillon contre mur avant peinture mur et plinthe	73,00	mL
	Fourniture et pose de plinthes cintrables -- MDF pré à peindre - Hauteur : 10 cm - coupes à 45° dans les angles - joint acrylique aux jonctions de plinthes et dans sillon contre mur avant peinture mur et plinthe	1,70	mL

	<p style="text-align: center;">RÉNOVATION THERMIQUE & ÉNERGÉTIQUE AMÉNAGEMENTS D'UNE MICRO-CRÈCHE AMÉNAGEMENTS EXTERIEURS Résidence des 3 chênes Impasse du 19 Mars 1962 – 71300 Saint-Berain-sous-Sanvignes</p>	<p style="text-align: center;">C.C.T.P. CAHIER DES CLAUSES TECHNIQUES PARTICULIÈRES</p>
--	---	--

3.7 Peintures

Les travaux comprennent :

- reconnaissance des subjectiles (ultérieurement l'entreprise ne sera plus admise à faire des réserves) ;
- fourniture de l'outillage, matériel d'exécution ainsi que les échelles et échafaudages ;
- les pontages nécessaires par calicot entre différents matériaux susceptibles de se fissurer ;
- l'application des produits et leur compatibilité entre eux ;
- la qualité, l'aspect de finition, le degré de brillant, les coloris et les rechapissages prescrits ;
- le nettoyage des salissures ;
- traitement des fissures éventuelles ;
- les travaux de décoration impliquant tracés et rechapissage ;
- la fourniture et mise en œuvre de tous les éléments décrits ci-après et des travaux annexes pour une parfaite finition des ouvrages ;
- le nettoyage complet.
- Les supports doivent satisfaire aux caractéristiques suivantes : niveaux, résistance, rigidité et dureté, planéité, état de la surface, ...

Les travaux ne devront être exécutés que sur des subjectiles parfaitement secs.

L'application des peintures, enduits et préparations assimilées devront être effectuées dans les conditions de température et d'hygrométrie prévues au DTU 36.1

Avant l'application de toute couche, la surface qui la recroîtra devra être débarrassée des souillures, poussières, taches de graisse, etc...

Avant application d'une nouvelle couche de peinture, toute révision doit être faite, les gouttes et coulées grattées, les irrégularités effacées.

Une nouvelle couche de peinture ne doit être appliquée qu'après un séchage complet de la couche précédente.

Travaux préparatoires

Sur l'ensemble des surfaces en Ba13 (faux-plafonds et cloisons/murs/coffrage) :

- Égrenage avec le papier à poncer, époussetage ;
- Époussetage ;
- Appliquer les bandes à joints placo et traitement des angles rentrants par bandes armées ;
- Étaler l'enduit sur les bandes en deux couches ;
- Application de deux couches d'enduit gros sur les surfaces ;
- Séchage ;
- Ponçage avec la girafe et à la main en utilisant les grains de papier à poncer de 80-120 ;
- Application de deux couches d'enduit fin (enduit de lissage) ;
- Séchage ;
- Ponçage avec la girafe et à la main en utilisant les grains de papier à poncer de 150-200 ;

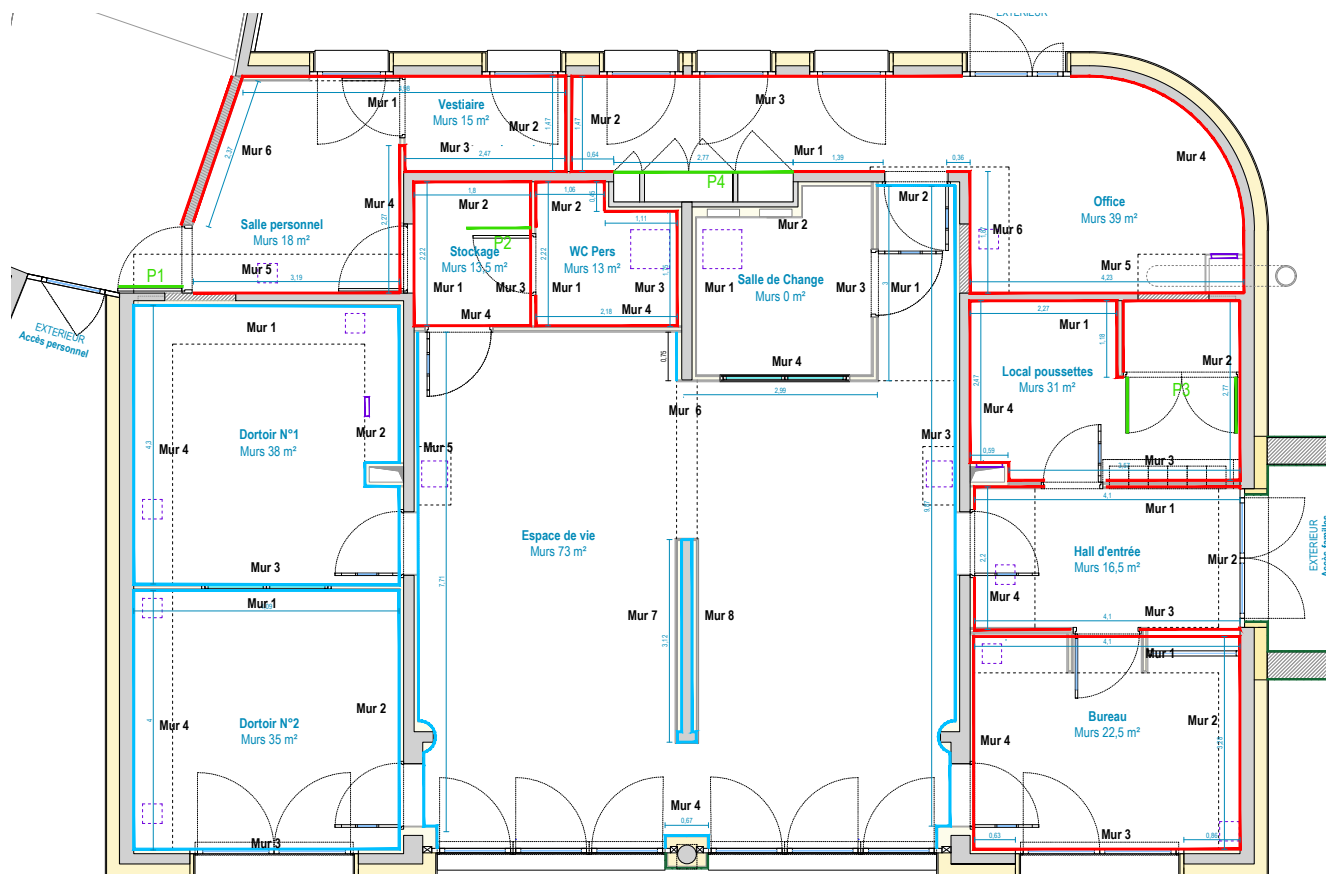


RÉNOVATION THERMIQUE & ÉNERGÉTIQUE AMÉNAGEMENTS D'UNE MICRO-CRèche AMÉNAGEMENTS EXTERIEURS

Résidence des 3 chênes
Impasse du 19 Mars 1962 – 71300 Saint-Berain-sous-Sanvignes

C.C.T.P.

CAHIER DES CLAUSES
TECHNIQUES PARTICULIÈRES

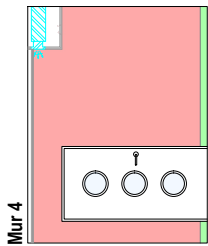
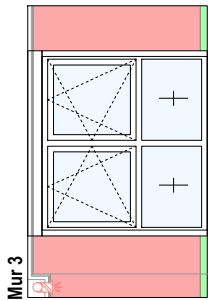
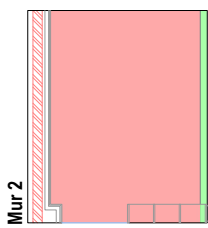
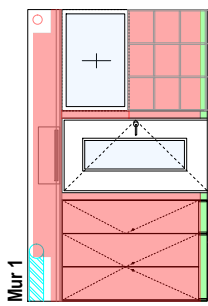


PEINTURES

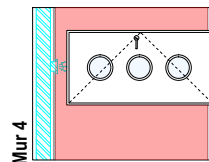
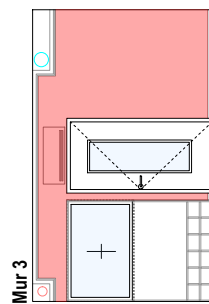
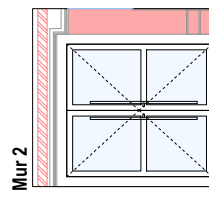
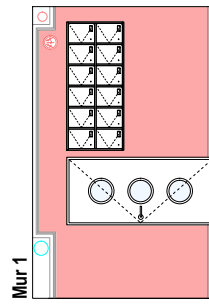
Legende	Référence		Unité
	MURS SALLE DE VIE, DORTOIRS : SUR HAUTS DE MURS Bandes/enduits/Ponçage/Séchage/Impression/Peinture - Peinture laque satinée écru La Seigneurie ELYOPUR ou équivalent, avec impression pour BA13 ELYOPUR (ou équivalent)	87,00	m²
	MURS SALLE DE VIE, DORTOIRS : DECORS SOUSBASSEMENTS ET FORMES Bandes/enduits/Ponçage/Séchage/Impression/Peinture - Peinture laque satinée couleur (à définir avec MOE) La Seigneurie ELYOPUR ou équivalent, avec impression pour BA13 ELYOPUR (ou équivalent)	37,00	m²
	MURS SALLE PERSONNEL, VESTIAIRE, OFFICE, STOCKAGE, WC, LOCAL POUSSETTES, ENTREE, BUREAU : Bandes/enduits/Ponçage/Séchage/Impression/Peinture - Peinture laque satinée écru La Seigneurie PANTEX ou équivalent, avec impression pour BA13 PANTEX (ou équivalent)	159,00	m²
	PORTES P1, P2, P3, P4 recto/verso avec cadres : travaux préparatoires/Peinture - Peinture laque satinée écru La Seigneurie ou équivalent, avec impression pour menuiseries	27,00	m²
	PLINTHES DORTOIRS, SALLE DE VIE, BUREAU, SALLE DE REPOS, VESTIAIRE : Joint acrylique préparatoire/Peinture - Peinture laque satinée écru La Seigneurie ou équivalent, avec impression pour menuiseries	5,00	m²
	PLAFONDS TOUS ESPACES : Bandes/enduits/Ponçage/Peinture - Blanc mate La Seigneurie ou équivalent (ATTENTION : retombée de plafond de 10cm jusqu'au carrelage dans la salle de change)	190,00	m²



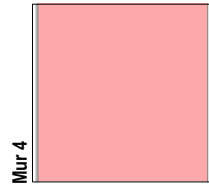
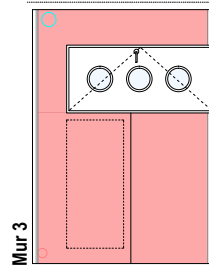
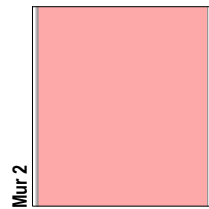
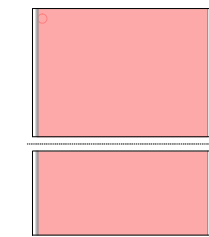
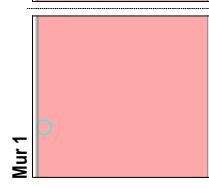
BUREAU



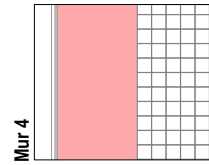
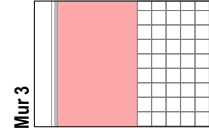
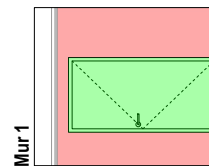
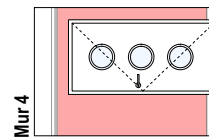
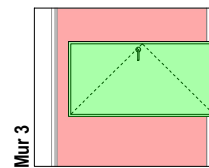
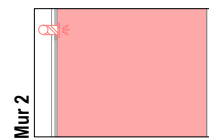
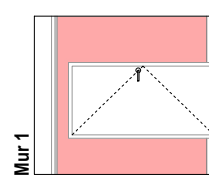
HALL ENTREE



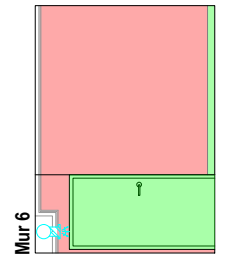
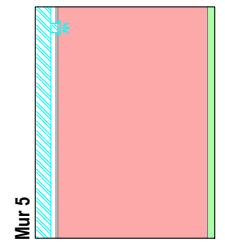
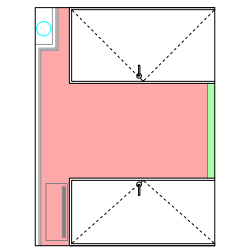
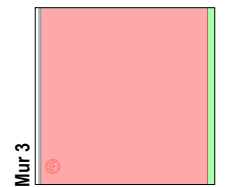
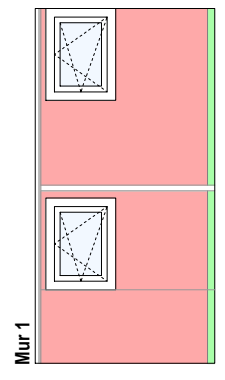
LOCAL POUSETTES



STOCKAGE



SALLE PERSONNEL & VESTIAIRE





RÉNOVATION THERMIQUE & ÉNERGÉTIQUE AMÉNAGEMENTS D'UNE MICRO-CRECHE AMÉNAGEMENTS EXTERIEURS

Résidence des 3 chênes
Impasse du 19 Mars 1962 – 71300 Saint-Berain-sous-Sanvignes

C.C.T.P.

CAHIER DES CLAUSES
TECHNIQUES PARTICULIÈRES



	<p style="text-align: center;">RÉNOVATION THERMIQUE & ÉNERGÉTIQUE AMÉNAGEMENTS D'UNE MICRO-CRÈCHE AMÉNAGEMENTS EXTERIEURS Résidence des 3 chênes Impasse du 19 Mars 1962 – 71300 Saint-Berain-sous-Sanvignes</p>	<p style="text-align: center;">C.C.T.P. CAHIER DES CLAUSES TECHNIQUES PARTICULIÈRES</p>
--	---	--

3.8 Travaux de fin de lot

Tous les travaux qui ne sont pas décrits ci-dessus et qui sont nécessaires à la bonne exécution des ouvrages, tant du point de vue technique que du point de vue esthétique, seront à exécuter sans pouvoir prétendre à un quelconque supplément de prix dû à une omission du présent CCTP et du bordereau qui l'accompagne.

Documents à fournir :

Transmettre au Bureau de Contrôle pour approbation, les documents techniques d'exécution qui comprendront :

- Les Avis Techniques des matériaux utilisés
- Procès-verbaux de classement au feu,
- Procès-verbaux de conformité de mise en œuvre.
- Plan d'exécution des ouvrages,
- Dossier des ouvrages exécutés,
- Notice d'utilisation et d'entretien,
- Attestations de garantie.

Évacuation :

Évacuation des gravats à la décharge au fur et à mesure des travaux.

Tri sélectif : bennes Déchets non dangereux-inertes / Déchets non dangereux, non inertes / Déchets dangereux / Filière spécifique

Aucun tas de gravats ne sera accepté sur le chantier ou son territoire.

Dans le cas contraire le Maître d'œuvre fera procéder à l'évacuation de ceux-ci, à la charge du lot concerné.